

Cette notice s'applique à toutes les motorisations T3.5 AUTO+/T5 AUTO+ quelles que soient les déclinaisons de couple/vitesse.

Domaine d'application : Les motorisations T3.5 AUTO+/T5 AUTO+ sont conçues pour motoriser tous types de volets roulants équipés de butées et de liens rigides. L'installateur, professionnel de la motorisation et de l'automatisation de l'habitat doit s'assurer que l'installation du produit motorisé une fois installé respecte les normes en vigueur dans le pays de mise en service comme notamment la norme sur les volets roulants EN13659.

Responsabilité : Avant d'installer et d'utiliser la motorisation, lire attentivement cette notice. Outre les instructions décrites dans cette notice, respecter également les consignes détaillées dans le document joint **Consignes de sécurité**. La motorisation doit être installée par un professionnel de la motorisation et de l'automatisation de l'habitat, conformément aux instructions de SIMU et à la réglementation applicable dans le pays de mise en service. Toute utilisation de la motorisation hors du domaine d'application décrit ci-dessus est interdite. Elle exclurait, comme tout irrespect des instructions figurant dans cette notice et dans le document joint **Consignes de sécurité**, toute responsabilité et garantie de SIMU. L'installateur doit informer ses clients des conditions d'utilisation et de maintenance de la motorisation et doit leur transmettre les instructions d'utilisation et de maintenance, ainsi que le document joint **Consignes de sécurité**, après l'installation de la motorisation. Toute opération de Service Après-Vente sur la motorisation nécessite l'intervention d'un professionnel de la motorisation et de l'automatisation de l'habitat. Si un doute apparaît lors de l'installation de la motorisation ou pour obtenir des informations complémentaires, consulter un interlocuteur SIMU ou aller sur le site www.simu.com.

1 Installation

Consignes à suivre impérativement par le professionnel de la motorisation et de l'automatisation de l'habitat réalisant l'installation de la motorisation:

- Les modalités d'installation électrique sont décrites par les normes nationales ou par la norme IEC 60364.

- Les câbles traversant une paroi métallique doivent être protégés et isolés par un manchon ou un fourreau.

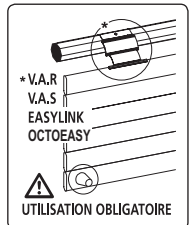
T3.5 AUTO+ : Le câble de moteur n'est pas démontable. S'il est endommagé, retourner la motorisation au SAV.

T5 AUTO+ : Le câble du moteur est démontable. S'il est endommagé, le remplacer à l'identique. Le raccordement du câble au moteur doit être réalisé par du personnel qualifié. Le connecteur doit être monté sans endommager les contacts. La continuité de terre doit être assurée.

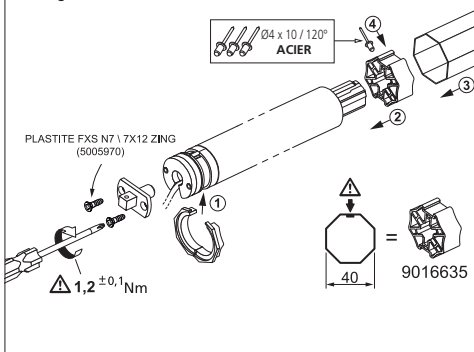
Préconisations : Le couple doit être sélectionné en fonction des caractéristiques du volet roulant, ne pas surdimensionner le moteur. Pour obtenir des renseignements sur la compatibilité du moteur avec le volet roulant et avec les accessoires, s'adresser au fabricant de volet roulant ou à SIMU.

Perçage du tube :

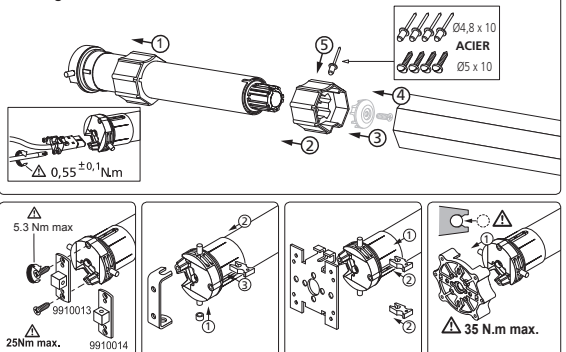
	T3.5 AUTO+		T5 AUTO+					
	A (mm)	ØB (mm)	L1 (mm)	L2 (mm)	A (mm)	ØB (mm)	L1 (mm)	L2 (mm)
230V ~ 50Hz	4.16	450	473	488	483	5	496	519
	9.16 - 13.10	472	495	510	503		516	539
					583		596	619



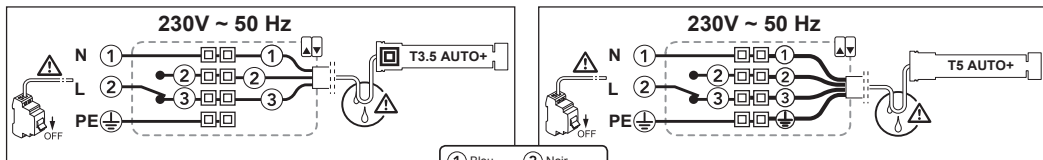
Montage T3.5 AUTO+



Montage T5 AUTO+



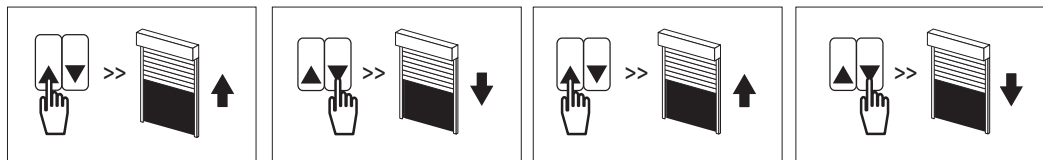
2 Câblage



- Possibilité de câbler 3 moteurs max. en parallèle sur un interrupteur.
- Attacher les câbles pour éviter tout contact avec une partie en mouvement.
- Si la motorisation est utilisée en extérieur, et si le câble d'alimentation est de type H05-VVF alors installer le câble dans un conduit résistant aux UV, par exemple sous goutte.
- Le moteur ne permet pas le raccordement à un système de commande par : alimentation de secours (de type onduleur, groupe électrogène), triac, etc. Utiliser uniquement des interrupteurs mécaniques ou électromécaniques (ex: relais) pour contrôler une motorisation. Les contacts des relais ne doivent pas être contournés par des condensateurs. La motorisation ne doit pas être pilotée par un relais à condensateur statique.



3 Mise en service du moteur



Après les deux premières ouvertures et fermetures consécutives et complètes du volet roulant :

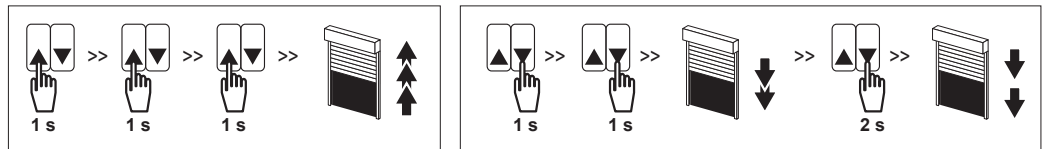
- Le moteur mémorise automatiquement les positions des fins de courses haut et bas.
- La fonction « arrêt sur obstacle » devient active.

Il est conseillé d'effectuer ces deux cycles ouverture / fermeture dès l'installation du produit.

4 Effacement des réglages automatiques

Dans le cas d'une nouvelle installation avec ce moteur, il est conseillé de ré-initialiser le moteur selon la procédure suivante :

- Effectuer trois appuis successifs d'une durée de 1s chacun sur la touche montée. Le moteur effectue une brève rotation à chaque appui.
- Effectuer trois appuis successifs sur la touche descente. Les deux premiers appuis d'une durée de 1s (le moteur effectue une brève rotation à chaque appui) et le troisième d'une durée de 2s (le moteur effectue deux rotations successives dans le même sens).



5 Utilisation et maintenance

- Cette motorisation ne nécessite pas d'opération de maintenance.
- Appuyer sur la touche ▲ du point de commande pour faire monter le produit motorisé.
- Appuyer sur la touche ▼ du point de commande pour faire descendre le produit motorisé.

Astuces et conseils d'utilisation :

Constats	Causes possibles	Solutions
Le produit motorisé ne fonctionne pas	La motorisation est en protection thermique	Attendre que le moteur refroidisse

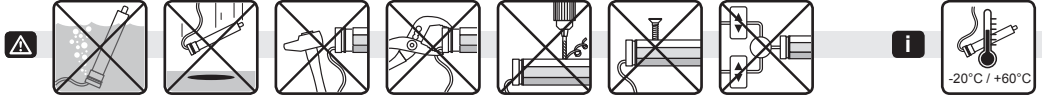
Si le produit motorisé ne fonctionne toujours pas, contacter un professionnel de la motorisation et de l'automatisation de l'habitat.



Nous nous soucions de notre environnement. Ne jetez pas l'appareil avec les ordures ménagères habituelles. Donnez-le à un point de collecte approuvé pour le recyclage.



Par la présente, SIMU SAS, F-70103 GRAY, déclare en tant que fabricant que la motorisation couverte par ces instructions, marquée pour être alimentée en 230V-50Hz et utilisée comme indiqué dans ces instructions, est conforme aux exigences essentielles des Directives Européennes applicables et en particulier de la Directive Machine 2006/42/EC et de la Directive CEM 2014/30/EU. Le texte complet de la déclaration de conformité à l'UE est disponible sur www.simu.com. Fabrice GLORIEUX, directeur général, GRAY, 07/2018.



These instructions apply to all T3.5 AUTO+/T5 AUTO+ drives, in all torque/speed.

Field of application: T3.5 AUTO+/T5 AUTO+ drive are designed to drive all types of roller shutters equipped with stop blocks and rigid links. The installer, who must be a motorisation and home automation professional, must ensure that the drive product is installed in accordance with the standards in force in the country in which it is installed such as EN 13659 relating to roller shutters.

Liability: Before installing and using the drive, please read operating and installation guide carefully. In addition to following the instructions given in this guide, the instructions detailed in the attached **Safety instructions** document must also be observed. The drive must be installed by a home motorisation and automation professional, according to instructions from SIMU and the regulations applicable in the country in which it is commissioned. It is prohibited to use the drive outside the field of application described above. Such use, and any failure to comply with the instructions given in this guide and in the attached **Safety instructions** document, absolves SIMU of any liability and invalidates the warranty. The installer must inform its customers of the operating and maintenance conditions for the drive and must provide them with the instructions for use and maintenance, and the attached **Safety instructions** document, after installing the drive. Any After-Sales Service operation on the drive must be performed by a home motorisation and automation professional. If in doubt when installing the drive, or to obtain additional information, contact a SIMU adviser or go to the website www.simu.com.

1 Installation

Instructions which must be followed by the drive and home automation professional installing the drive:

- Methods of wiring are given by national standards or IEC60364 standard.
- Cables which pass through a metal wall must be protected and isolated using a sheath or sleeve.

T3.5 AUTO+: The cable for the cannot be removed. If it is damaged, return the drive to the After-Sales department.

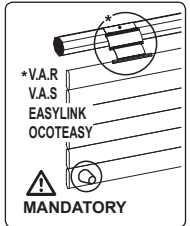
T5 AUTO+: The cable for the can be removed. If it is damaged, replace by the same. The cable may only be connected to the motor by qualified personnel. The connector is to be assembled without damaging the contacts. The continuity of the earth connection must be ensured.

Recommendations: The motor torque must be selected according to the shutter's characteristics. Do not oversize the operator. To receive information regarding the compatibility of the motor and the roller shutter or/and accessories, contact the roller shutter manufacturer or SIMU.

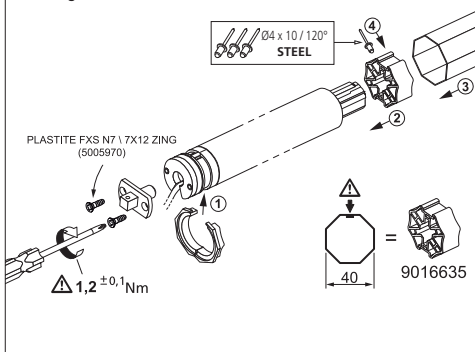
Drilling of the tube:

		A (mm)	ØB (mm)	L1 (mm)	L2 (mm)	A (mm)	ØB (mm)	L1 (mm)	L2 (mm)
T3.5 AUTO+	4.16	450	4.2	473	488	483	5	496	519
230V ~ 50Hz	9.16 - 13.10	472		495	510	503		516	539
						583		596	619

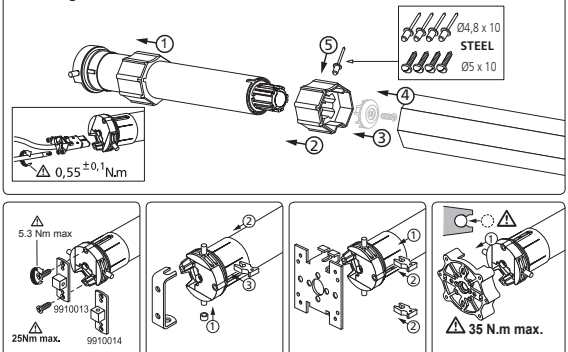
T5 AUTO+ * 35 Nm max.
6.17 - 10.17
15.17
230V ~ 50Hz 20.17



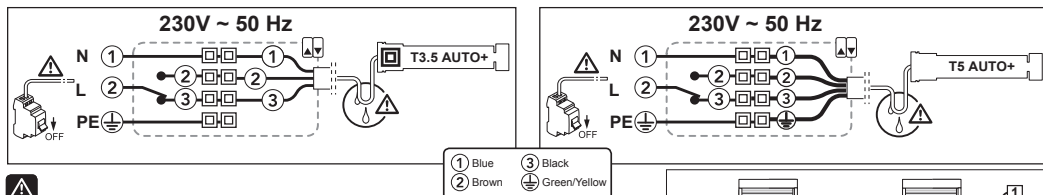
Mounting T3.5 AUTO+:



Mounting T5 AUTO+:



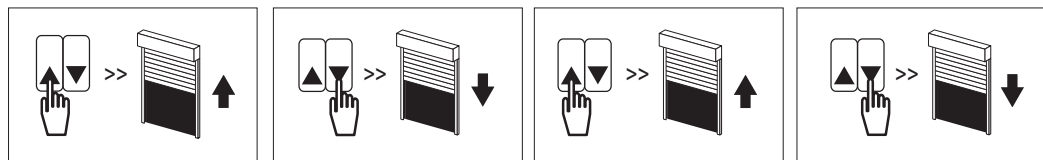
2 Wiring



- 3 operators (max.) can be wired in parallel on one switch.
- Attach cables to prevent any contact with moving parts.
- If the motor is used outdoors and if the power supply cable is of the H05-VVF type, then run the cable in a UV-resistant conduit, e.g. trunking.
- The motor can not be use with control devices such as: emergency power supply (ie: regulated power supply, power generating unit, triac, ex,). Use only mechanical or electromechanical switches (e.g. relays) to control a motor. The relay contacts must be bypassed by capacitors. The motors should not be controlled by a relay with static capacitor.



3 Power up of the operator



After the first two consecutive and complete opening and closing of the shutter:

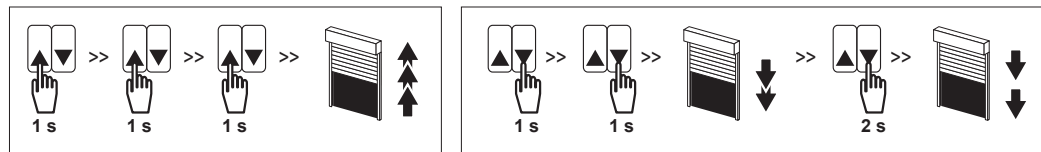
- The motor memorizes automatically the end limit (up and down) positions.
- The «stop on obstacle» function is activated.

It is advised to carry out these two opening / closing cycles as soon as the product is installed.

4 Cancelling the automatic settings

In the case of a new installation with this operator, it is advised to reset the motor according to the following procedure:

- Press 3 consecutive times, for 1s. each time, on the UP key. The motor runs briefly at each press.
- Press 3 consecutive times on the DOWN key. The first two press for 1s. (the motor runs briefly at each press) and the third press for 2s. The motor runs twice in the same direction.



5 Operation and maintenance

- This drive is maintenance-free.
- Press the ▲ button on the control point to raise the motorised product.
- Press the ▼ button on the control point to lower the motorised product.

Tips and recommendations for use:

Problems	Possibles causes	Solutions
The motorised product does not operate.	The overheating protection on the drive has been activated.	Wait until the motor cools down.

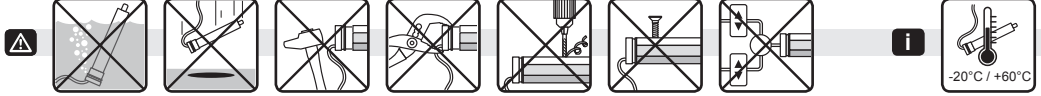
If the motorised product still does not work, contact a drive and home automation professional.



We care about our environment. Do not dispose of the appliance with usual household waste. Give it to an approved collection point for recycling.



SIMU SAS, F-70103 GRAY as manufacturer hereby declares that the drive covered by these instructions when marked for input voltage 230V~50Hz and used as intended according to these instructions, is in compliance with the essential requirements of the applicable European Directives and in particular of the Machinery Directive 2006/42/EC and EMC Directive 2014/30/EU. The full text of the EU declaration of conformity is available at www.simu.com. Fabrice GLORIEUX, general director, GRAY, 07/2018.



Diese Anleitung gilt für alle Antriebe vom T3.5 AUTO+/T5 AUTO+ gültig unabhängig von der Kombination Drehmoment und Drehzahl.
Bestimmungsgemäße Verwendung: Die Antriebe T3.5 AUTO+/T5 AUTO+ wurden für den Antrieb aller Arten von Rollläden mit Anschlägen und Wellenverbindern. Der Installateur, ein Fachmann für Gebäudeautomation, muss sicherstellen, dass die Installation des Antriebs nach Montage den geltenden Vorschriften des Ortes der Inbetriebnahme entspricht. Hierzu gehören insbesondere die Norm: EN 13659 (Rollläden).

Haftung: Lesen Sie bitte vor der Montage und Verwendung des Antriebs diese Installationsanleitung sorgfältig durch. Beachten Sie außer den Anweisungen in dieser Anleitung auch die detaillierten Hinweise im beiliegenden Dokument **Sicherheitshinweise**. Die Installation des Antriebs muss von einem Fachmann für Gebäudeautomation unter Einhaltung der Anweisungen von SIMU und der am Ort der Inbetriebnahme geltenden Vorschriften ausgeführt werden. Jede Nutzung des Antriebs zu Zwecken, die über den im vorliegenden Dokument beschriebenen Anwendungsbereich hinausgehen, ist untersagt. Jede Missachtung dieser, sowie aller anderen in dieser Anleitung und im beiliegenden Dokument **Sicherheitshinweise** enthaltenen Anweisungen führt zum Ausschluss jeglicher Haftung und Gewährleistungsansprüche an SIMU. Der Installateur hat seine Kunden auf die Nutzungs- und Wartungsbedingungen des Antriebs hinzuweisen und ihnen diese sowie das beiliegende Dokument **Sicherheitshinweise** nach Abschluss der Installation des Antriebs auszuhändigen. Wartungs- und Reparaturarbeiten für den Antrieb dürfen ausschließlich von Fachleuten für Gebäudeautomation ausgeführt werden. Für Fragen zur Installation des Antriebs und weiterführende Informationen wenden Sie sich bitte an Ihren SIMU-Ansprechpartner oder besuchen Sie unsere Website www.simu.com.

1 Installation

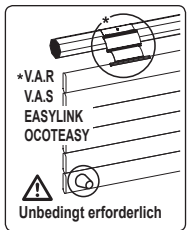
Hinweise, die die installierende Fachkraft, unbedingt zu beachten hat:

- Die Verdrahtung muss den geltenden VDE Vorschriften entsprechen.
- Alle Kabel, die in Kontakt mit einer metallischen Wandung geraten könnten, müssen mit einer Hülse oder Ummantelung geschützt und isoliert werden.

T3.5 AUTO+: Das Kabel des Antriebes kann nicht demontiert werden. Wenn es beschädigt ist, müssen Sie den Antrieb zum Kundendienst bringen.

T5 AUTO+: Das Kabel des Antriebes kann demontiert werden: Wenn das Spannungsversorgungskabel beschädigt ist, muss es durch ein identisches Kabel ersetzt werden. Das Kabel muss von einer Elektrofachkraft an den Motor angeschlossen werden. Bei der Steckermontage dürfen die Kontakte nicht beschädigt werden. Die Durchgängigkeit des Schutzleiters muss sichergestellt sein.

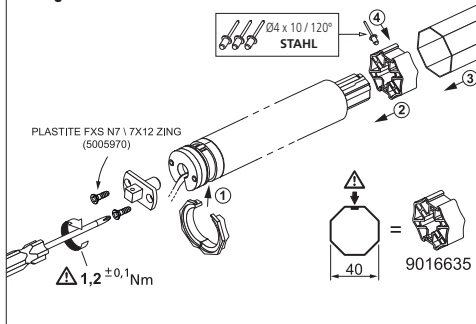
Voraussetzung: Das Drehmoment des Motors muss passend zum Rollladen ausgewählt werden. Keinen zu starken Motor verwenden. Für weitere Informationen zur Kompatibilität des Antriebes mit dem Rollladen und dessen Zubehör, wenden Sie sich an den Rollladen-Hersteller oder SIMU.



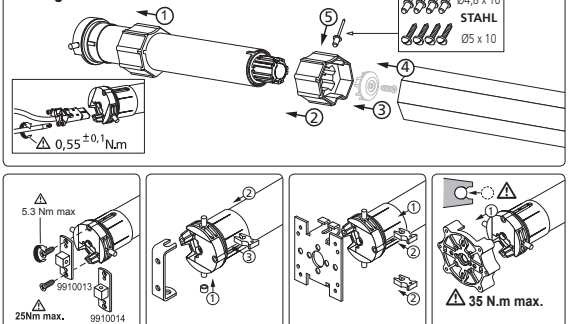
Bohrungen in der Welle:

	Ø38,2				Ø4 x 10 / 120°				Ø48°				Ø4 x 10 / 90°			
	A (mm)	ØB (mm)	L1 (mm)	L2 (mm)	A (mm)	ØB (mm)	L1 (mm)	L2 (mm)	A (mm)	ØB (mm)	L1 (mm)	L2 (mm)	A (mm)	ØB (mm)	L1 (mm)	L2 (mm)
T3.5 AUTO+	4.16	450	473	488	4.2	473	488		6.17 - 10.17	483	496	519	4.7	473	488	
230V ~ 50Hz	9.16 - 13.10	472	495	510					15.17	503	516	539	20.17	583	596	619

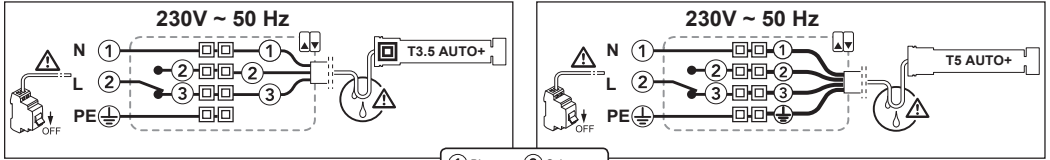
Montage T3.5 AUTO+:



Montage T5 AUTO+:



2 Verdrahtung

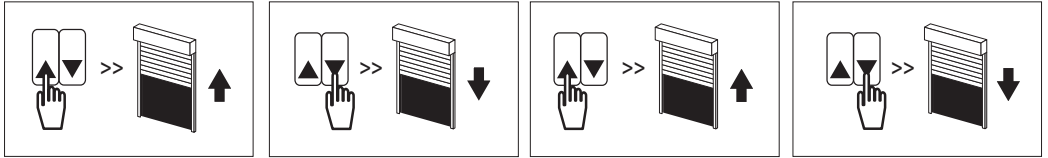


- Bis zu 3 Motoren können parallel angeschlossen werden.
- Bringen Sie die Kabel so an, dass sie nicht Kontakt zu beweglichen Teilen geraten können.



- Wenn der Antrieb im Freien montiert wird und mit einem Netzkabel vom Typ H05-VVF versehen ist, ist das Netzkabel vor UV-Strahlen zu schützen, z.B. durch ein Schutzrohr.
- Der Motor darf nicht mit nachfolgenden Steuerungen betrieben werden: Notstromversorgung (USV, Wechselrichter, etc...), Steuerungen mit regelbaren Ausgängen (Triac). Zur Steuerung eines Antriebs nur mechanische oder elektromechanische Schalter (z.B. Relais) verwenden. Die Kontakte der Relais dürfen nicht durch Kondensatoren umgangen werden. Die Antriebe dürfen nicht von einem Relais mit statischem Kondensator gesteuert werden.

3 Inbetriebnahme des Motors



Nachdem der Rollladen zweimal vollständig auf und ab gefahren ist:

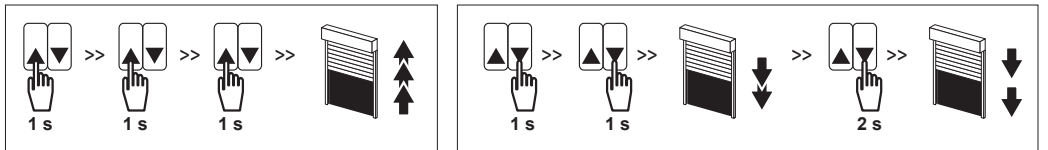
- Der Motor speichert automatisch die Endlagen (Oben und Unten).
- Die Hinderniserkennung ist aktiviert.

Empfehlung: Fahren Sie den Rollladen direkt nach dem Einbau des Motors zweimal auf und ab!

4 Löschen der automatischen Einstellungen

Bei einer Neuinstallation eines bereits eingestellten Motors führen Sie folgende Schritte aus:

- Drücken Sie 3 mal direkt hintereinander für 1 Sekunde auf die AUF Taste, der Motor fährt jedes Mal kurz an.
- Sie müssen jetzt die AB Taste 2 mal kurz (1 Sekunde - Motor fährt kurz) und 1 mal lang (2 Sekunden) drücken. Der Motor fährt zweimal in die gleiche Richtung und ist dann auf Werkseinstellung zurückgesetzt.



5 Anwendung und Wartung

- Für diesen Antrieb sind keine Wartungsarbeiten erforderlich.
- Ein einfacher Druck auf die Taste ▲ löst eine Öffnung des Behanges aus.
- Ein einfacher Druck auf die Taste ▼ löst eine Schliessung des Behanges aus.

Tipps und Empfehlungen für die Bedienung :

Probleme	Mögliche Ursachen	Lösungen
Der angetriebene Behang funktioniert nicht.	Der Überhitzungsschutz des Antriebs wurde ausgelöst.	Warten Sie, bis der Antrieb abgekühlt ist.

Wenn das Produkt weiterhin nicht funktioniert, wenden Sie sich bitte an einen Fachmann für Gebäudeautomation.



Wir wollen die Umwelt schützen. Entsorgen Sie das Produkt nicht mit dem Hausmüll. Geben Sie dieses bei einer zugelassenen Recycling-Sammelstelle ab.



SIMU SAS, F-70103 GRAY (Frankreich), erklärt hiermit als Hersteller, dass der in dieser Anleitung beschriebene Antrieb bei bestimmungsgemäßem Einsatz und angeschlossen gemäß Kennzeichnung an eine 230V~50Hz-Stromversorgung die grundlegenden Anforderungen der geltenden europäischen Richtlinien und insbesondere der Maschinenrichtlinie 2006/42/EG sowie der EMV-Richtlinie 2014/30/EU erfüllt. Der vollständige Text der EU-Konformitätserklärung ist unter der Internetadresse www.simu.com verfügbar. Fabrice GLORIEUX, Geschäftsführer, GRAY (Frankreich), 07/2018.